



T.C

KIZILTEPE KAYMAKAMLIĞI

HALİL TÜFEKÇİOĞLU ORTAOKULU



2024-2028 STRATEJİK PLANI
Kızıltepe-2024





OKUL / KURUM BİLGİLERİ

İLİ: MARDİN		İLÇESİ: KIZILTEPE			
Adres: YENİKENT MAH. 981 SK. HALİL TÜFEKÇİOĞLU ANAOKULU BLOK NO 18 KIZILTEPE / MARDİN		Coğrafik Konum (Link): https://maps.google.com/maps/dir//37.2176393,40.6113239/@37.2176393,40.6113239,17z			
Telefon Numarası: 05058131120		Faks Numarası:			
e- Posta Adresi: 770465@meb.k12.tr		Web Sayfası Adresi: http://haliltufekcioo.meb.k12.tr/			
Kurum Kodu: 770465		Öğretim Şekli: İkili Eğitim			
Okulun hizmete Giriş Tarihi: 2022		Toplam Çalışan Sayısı: 29			
Öğrenci Sayısı	Kız	206	Öğretmen Sayısı	Kadın	9
	Erkek	222		Erkek	20
	Toplam	428		Toplam	29

SUNUŞ



Halil Tüfekçiođlu Ortaokulu'nun deđerli paydaşları,

İçinde bulunduđumuz çağda insanların ve kurumların ilgi ve ihtiyaçları çeşitlenmekte ve deđişmektedir.

Bu farklılaşmayı dikkate almayan kurumların hedeflerine ulaşması mümkün görülmemektedir. Bu farklılaşma kurumları yönetme ile kurumların yönetilme biçimlerini de deđiştirmektedir.. Yönetimler hizmet verdiği paydaşların ihtiyaç ve isteklerini dikkate alıp, mevcut potansiyeli de tespit ederek yönetme planlamasını yapmak, aralıklı olarak da bu planlamanın gerçekleştirilme oranlarını, paydaşlarına uygulayacağı memnuniyet anketleri ile öz deđerlendirmek, planlamanın uygulama başarısını belirlemek, başarısız görülen noktalarda gerekli çalışmalarını yaparak başarısız oldukları alanları geliştirmek zorundadır.

Bu nedenle okulumuz özverili bir şekilde, gelecekte uygulayacağı çalışmalarını, paydaşların öneri ve isteklerini de dikkate alarak 2024-2028 "Stratejik Planı" nı oluşturmuştur. Bu Stratejik Planlamanın oluşturulmasında emeđi geçen tüm mesai arkadaşlarıma teşekkür ederim.

Nuri SARUHAN

Okul Müdürü

İÇİNDEKİLER

İçindekiler bölümü hazırlanırken ve planın sayfa tasarımı yapılırken aşağıda verilen sıralama dikkate alınmalıdır.

1. GİRİŞ VE STRATEJİK PLANIN HAZIRLIK SÜRECİ.....	7
1.1. Strateji Geliştirme Kurulu ve Stratejik Plan Ekibi.....	7
1.2. Planlama Süreci.....	7
2. DURUM ANALİZİ.....	7
2.1. Kurumsal Tarihçe.....	7
2.2. Uygulanmakta Olan Planın Değerlendirilmesi	8
2.3. Mevzuat Analizi.....	8
2.4. Üst Politika Belgelerinin Analizi.....	11
2.5. Faaliyet Alanları ile Ürün ve Hizmetlerin Belirlenmesi.....	12
2.6. Paydaş Analizi.....	13
2.7. Kuruluş İçi Analiz.....	15
2.7.1. Teşkilat Yapısı.....	18
2.7.2. İnsan Kaynakları.....	18
2.7.3. Teknolojik Düzey.....	19
2.7.4. Mali Kaynaklar.....	20
2.7.5. İstatistik Veriler.....	21
2.8. Dış ve Analizi(Politik, Ekonomik, Sosyal, Teknolojik, Yasal ve Çevresel Çevre Analizi (PESTLE)..	22
2.9. Güçlü ve Zayıf Yönler ile Fırsatlar ve Tehditler (GZFT) Analizi.....	24
2.10. Tespit ve İhtiyaçların Belirlenmesi.....	26
3. GELECEĞE BAKIŞ.....	27
3.1. Misyon.....	27
3.2. Vizyon.....	27
3.3. Temel Değerler.....	27
4. AMAÇ, HEDEF VE STRATEJİLERİN BELİRLENMESİ.....	28
4.1. Amaçlar.....	28
4.2. Hedefler.....	28
4.3. Performans Göstergeleri.....	28
4.4. Stratejilerin Belirlenmesi.....	28
4.5. Maliyetlendirme.....	33
5. İZLEME VE DEĞERLENDİRME.....	34
6. Tablo/Şekil/Grafikler/.....	36

1. GİRİŞ VE STRATEJİK PLANIN HAZIRLIK SÜRECİ

1.1 Strateji Geliştirme Kurulu ve Stratejik Plan Ekibi

Tablo 1. Strateji Geliştirme Kurulu ve Stratejik Plan Ekibi Tablosu

Üst Kurul Bilgileri		Ekip Bilgileri	
Adı Soyadı	Unvanı	Adı Soyadı	Unvanı
Nuri SARUHAN	Okul Müdürü	Aydın BOZAN	Müdür Yardımcısı
Abdulvahap ÖZKAN	Müdür Yardımcısı	Nazife ÖZDEMİR ATAY	Müdür Yardımcısı
M. Derviş AY	Sınıf Öğretmeni	Şaban YILDIRIM	Sınıf Öğretmeni
Burhan KORHAN	Matematik Öğt.	Hasip POLAT	Matematik Öğt.
Kevser AYDOĞAN	Okulöncesi Öğrt.	Hatice Hilal BULUT	Okulöncesi Öğt.

1.2 PLANLAMA SÜRECİ

2024-2028 dönemi stratejik plan hazırlanması süreci Üst Kurul ve Stratejik Plan Ekibinin oluşturulması ile başlamıştır. Ekip tarafından oluşturulan çalışma takvimi kapsamında ilk aşamada durum analizi çalışmaları yapılmış ve durum analizi aşamasında paydaşlarımızın plan sürecine aktif katılımını sağlamak üzere paydaş anketi, toplantı ve görüşmeler yapılmıştır.

Durum analizinin ardından geleceğe yönelim bölümüne geçilerek okulumuzun amaç, hedef, gösterge ve eylemleri belirlenmiştir. Çalışmaları yürüten ekip ve kurul bilgileri üstte verilmiştir.

2. DURUM ANALİZİ

Durum analizi bölümünde okulumuzun mevcut durumu ortaya konularak neredeyiz sorusuna yanıt bulunmaya çalışılmıştır.

Bu kapsamda okulumuzun kısa tanıtımı, okul künyesi ve temel istatistikleri, paydaş analizi ve görüşleri ile okulumuzun Güçlü Zayıf Fırsat ve Tehditlerinin (GZFT) ele alındığı analize yer verilmiştir.

2.1 KURUMSAL TARİHÇE

Mardinli ünlü Tüfekçioğlu ailesi, Türkiye'nin ilklerinden şehirlerarası ve uluslararası otobüs işletmesi Tüfekçioğlu Seyahat'in kurucusu Halil Tüfekçioğlu'nun adını ebedileştirecek bir girişimde bulunarak, Mardin Hava Limanı karşısındaki altın değerindeki arsalarının bir bölümünü eğitim amaçlı olarak Mardin Valiliğine hibe etti. Yapımı biten ve Eğitim Öğretime 2022-2023 yılında başlayan okula **Halil TÜFEKÇİOĞLU** adı verildi.

Okulumuz 2022/2023 Eğitim Öğretim yılında Yenikent mahallesinde ihtiyaç dahilinde açılmıştır. Okulumuzda mahallenin büyümesiyle ayrıca çevre köylerden taşıma öğrenci ile de artış gözlemlenmiştir.

Okulumuz bodrum kat hariç 3 katlıdır. Okulumuzda , tavandan aydınlatma mevcuttur. Okulumuzda 27 derslik, 1 müdür odası, 3 müdür yardımcısı odası, 1 rehber öğretmen odası, yemekhane, depo, arşiv, kantin, ibadethane, toplamda 12 WC bulunmaktadır. Okulumuzun elektrik ile ilgili bir sıkıntısı bulunmamakla beraber okulumuz doğalgaz ile ısınmaktadır.

Okulumuzun bahçesi 2873 m2 olup bahçede basketbol sahası ve de çocuk parkı bulunmaktadır. Ayrıca binamız aynı çatı altında Anaokulu, ilkokulu ve Ortaokulu adıyla eğitim öğretim işleri yürütüyor

Okulun finansman kaynakları: Okul Aile Birliği gelirleri ve hayırsever katkılarıdır.

Okul içinde olumlu ve etkili bir kurum kültürü vardır. Yatay ve dikey iletişim sağlıklıdır. Okulda karar alma süreçlerine herkesin katılımı sağlanır.Okulumuzda veli, çevre, okul işbirliği üst düzeydedir. Bakanlığımızın eğitim politikaları benimsenir ve okula hemen aktarılır.

Okulda çalışmalarda ekip çalışması benimsenmiştir. Her öğretmen eğitim teknolojisini kullanmayı bilir ve bilgilerini öğretme sürecine aktarır. Sınıflarımızda bilgisayar destekli eğitim verilmektedir.

2.2. UYGULANMAKTA OLAN STRATEJİK PLANIN DEĞERLENDİRİLMESİ

İzleme, stratejik plan uygulamasının sistematik olarak takip edilmesi ve raporlanmasıdır. Değerlendirme ise uygulama sonuçlarının amaç ve hedeflere kıyasla ölçülmesi ile söz konusu amaç ile hedeflerin tutarlılık ve uygunluğunun analizi olarak tanımlanmaktadır. Stratejik planda ortaya konulan hedeflere ilişkin yıllık iş planlarının oluşturulması ve hedeflere ilişkin somut göstergelerin geliştirilmesi önem arz etmektedir. Diğer taraftan, stratejik planın gerçekleştirilmesinde etkili bir izleme ve değerlendirme sisteminin kurulması temel kritik başarı faktörü olarak görünmektedir. 5018 sayılı kanun çerçevesinde hazırlanan yıllık raporların yanı sıra yıl içindeki uygulamaların takibine imkân tanıyacak belirli periyotları içeren raporlama ile uygulamaların izlenmesi ve gerekli değerlendirmelerin yapılarak faaliyetlerin sürekli olarak iyileştirilmesinin sağlanması öngörülmektedir.

Halil Tüfekçioğlu Ortaokulu Müdürlüğü 2024-2028 Stratejik Planı İzleme ve Değerlendirme Modeli'nin çerçevesini;

1. Halil Tüfekçioğlu Ortaokulu Müdürlüğü 2024-2028 Stratejik Planı ve performans programlarında yer alan performans göstergelerinin gerçekleşme durumlarının tespit edilmesi,
2. Performans göstergelerinin gerçekleşme durumlarının hedeflerle kıyaslanması,
3. Sonuçların raporlanması ve paydaşlarla paylaşımı,
4. Gerekli tedbirlerin alınması süreçleri oluşturmaktadır.

Okulumuz 2024-2028 Stratejik Planı'nda yer alan performans göstergelerinin gerçekleşme durumlarının tespiti yılda iki kez yapılacaktır. Yılın ilk altı aylık dönemini kapsayan birinci izleme kapsamında, Okulumuz strateji geliştirme birimi tarafından performans programlarında yer alan performans göstergelerinin gerçekleşme durumları tespit edilecektir. Göstergelerin gerçekleşme durumları hakkında hazırlanan rapor üst yöneticiye sunulacak ve böylelikle göstergelerdeki yıllık hedeflere ulaşılmasını sağlamak üzere gerekli görülebilecek tedbirlerin alınması sağlanacaktır. Güçlü ve zayıf yönlerimizin belirlenmesinde oldukça faydalı olmuştur.

2.3 MEVZUAT ANALİZİ

Halil Tüfekçioğlu Ortaokulu Müdürlüğü 2024-2028 Stratejik Planının hazırlanmasında aşağıdaki kanun ve yönetmelikler dikkate alınmıştır.

Tablo 2: Mevzuat Analizi

Yasal Yükümlülük	Dayanak	Tespitler	İhtiyaçlar
<ul style="list-style-type: none"> • Müdürlüğümüz “Dayanak” başlığı altında sıralanan Kanun, Kanun Hükmünde Kararname, Tüzük, Genelge ve Yönetmeliklerdeki ilgili hükümleri yerine getirmekle mükelleftir. • Müdürlüğümüz “eğitim-öğretim hizmetleri, insan kaynakları, halkla ilişkiler, fiziki ve mali destek hizmetleri, stratejik plan hazırlama, stratejik plan izleme-değerlendirme süreci ve işlemleri” faaliyetlerini yürütmektedir. Faaliyetlerimizden öğrenciler, öğretmenler, personel, yöneticiler ve öğrenci velileri doğrudan etkilenmektedir. • Müdürlüğümüz resmi kurum ve kuruluşlar, sivil toplum kuruluşları ve özel sektör mevzuat hükümlerine aykırı olmamak ve faaliyet alanlarını kapsamak koşuluyla 	<ul style="list-style-type: none"> • T.C. Anayasası • 1739 Sayılı Millî Eğitim Temel Kanunu • 652 Sayılı MEB Teşkilat ve Görevleri Hakkındaki Kanun Hükmünde Kararname • 222 Sayılı Millî Eğitim Temel Kanunu (Kabul No: 5.1.1961, RG: 12.01.1961 / 10705-Son Ek ve Değişiklikler: Kanun No: 12.11.2003/5002, RG: 21.11.2003 • 657 Sayılı Devlet Memurları Kanunu • 5442 Sayılı İl İdaresi Kanunu • 3308 Sayılı Mesleki Eğitim Kanunu • 439 Sayılı Ek Ders Kanunu • 4306 Sayılı Zorunlu İlköğretim ve Eğitim Kanunu • 5018 sayılı Kamu Mali Yönetimi ve Kontrol Kanunu • MEB Personel Mevzuat Bülteni • Taşıma Yoluyla Eğitime Erişim Yönetmeliği • MEB Millî Eğitim Müdürlükleri Yönetmeliği (22175 Sayılı RG Yayınlanan) • Millî Eğitim Bakanlığı Rehberlik ve Psikolojik Danışma Hizmetleri Yönetmeliği • 04.12.2012/202358 Sayılı İl İlçe MEM’in Teşkilatlanması 43 Nolu Genelge • 26 Şubat 2018 tarihinde yayımlanan Kamu 	<ul style="list-style-type: none"> • Müdürlüğümüzün hizmet alanları çok çeşitlidir ve hedef kitlesi nicelik itibarıyla oldukça büyüktür. Farklı hizmet alanları ile ilgili diğer kamu kurum ve kuruluşlarıyla yapılan protokollerde, diğer kurumların tabi oldukları mevzuattaki farklılıklardan dolayı yetki çatışması yaşanmamaktadır. Fakat diğer kamu kurum ve kuruluşlarının faaliyet alanlarında eğitim-öğretim hizmetlerine yeteri kadar yer verilmediğinden, herhangi bir destek talebi gerçekleştirildiğinde mevzuata dayandırmada güçlük yaşamaktadırlar. • Müdürlüğümüz hiçbir hizmetinde mevzuattaki hükümlere aykırı davranmamaktadır. Tüm hizmetler mevzuat çerçevesinde gerçekleştirilmektedir. Fakat mevzuata aykırı olmamak koşuluyla eğitim 	<ul style="list-style-type: none"> • Müdürlüğümüz faaliyetleri Gereği sağlık, güvenlik, altyapı çalışmaları gibi ek hizmetlere ihtiyaç duymaktadır. Bunun yanında öğrencilerimizin akademik ve sosyal becerilerinin geliştirilmesi, öğretmen ve yöneticilerimizin mesleki gelişimlerine destek sağlanması amacıyla diğer kurumlarla işbirliği yapılması gerekmektedir. Bu işbirliği kapsamında diğer kurumların mevzuatının eğitim hizmetlerine yeteri kadar yer verecek şekilde düzenlenmesi gerekmektedir

protokoller ve dięer işbirlięi çalışmalarını yürütme yetkisine haizdir	İdarelerinde Stratejik Planlamaya İlişkin Usul ve Esaslar Hakkındaki Yönetmelik	faaliyetlerimiz, eğitim hizmetinin verildięi bölgenin ekonomik, sosyal, çevreyle ilgili, jeolojik vb. dinamikleri dikkate alınarak yürütölmektedir.	
---	--	--	--

2.4.Üst Politika Belgeleri Analizi

Tablo 3: Üst Politika Belgeleri Analizi

Üst Politika Belgesi	İlgili Bölüm/Referans	Verilen Görev/İhtiyaçlar
5018 sayılı Kamu Mali Yönetimi ve Kontrol Kanunu	<ul style="list-style-type: none">• 9. Madde,• 41. Madde	Kurum Faaliyetlerinde bütçenin etkin ve verimli kullanımı Stratejik Plan Hazırlama Performans Programı Hazırlama Faaliyet Raporu Hazırlama
30344 sayılı Kamu İdarelerinde Stratejik Plan Hazırlamaya İlişkin Usul ve Esaslar Hakkında Yönetmelik	Tümü	5 yıllık hedefleri içeren Stratejik Plan hazırlanması
Kamu İdareleri İçin Stratejik Plan Hazırlama Kılavuzu	Tümü	5 yıllık hedefleri içeren Stratejik Plan hazırlanması
2018/16 sayılı Genelge, 2024-2028 Stratejik Plan Hazırlık Çalışmaları	Tümü	2024-2028 Stratejik Planının Hazırlanması
MEB 2024-2028 Stratejik Plan Hazırlık Programı	Tümü	2024-2028 Stratejik Planı Hazırlama Takvimi
MEB 2024-2028 Stratejik Planı	Tümü	MEB Politikaları Konusunda Taşra Teşkilatına Rehberlik
Kamu İdarelerince Hazırlanacak Performans Programları Hakkında Yönetmelik	Tümü	5 yıllık kurumsal hedeflerin her bir mali yıl için ifade edilmesi
Kamu İdarelerince Hazırlanacak Faaliyet Raporu Hakkında Yönetmelik	Tümü	Her bir mali yıl için belirlenen hedeflerin gerçekleştirme durumlarının tespiti, raporlanması

2.5. Faaliyet Alanları ile Ürün/Hizmetlerin Belirlenmesi

Tablo 4: Faaliyet Alanı-Ürün/Hizmet Listesi

Faaliyet Alanı	Ürün/Hizmetler
A- Eğitim-Öğretim Hizmetleri	<ol style="list-style-type: none">1. Eğitim-öğretim iş ve işlemleri2. Ders Dışı Faaliyet İş ve İşlemleri3. Özel Eğitim Yerleştirme İşlemleri4. Okul Öncesi Eğitim Ücret Tespit Çalışmaları5. Eğitim Kurumu Açma, Kapama ve Dönüştürme Hizmetleri6. Kurumlarda Teknolojik Altyapı Çalışmalarını Düzenleme7. Anma ve Kutlama Programlarının Yürütülmesi8. Yarışmaların Düzenlenmesi ve Değerlendirilmesi İşleri9. Sosyal, Kültürel, Sportif Etkinliklerle İlgili Organizasyon10. Öğrenci Yatılılık ve Bursluluk İşlemleri11. Eğitim Bölgelerinin Oluşturulması12. Zümre Toplantılarının Planlanması ve Yürütülmesi13. Okul Kayıt Bölgeleri İşlemleri14. İl İstihdam ve Mesleki Eğitim Kurulu İşlemleri15. Öğrencileri Sınavlara Hazırlama ve Yetiştirme Kurs İşlemleri
B- Yaygın Eğitim Hizmetleri	<ol style="list-style-type: none">1. Beceri ve Hobi Kursları Açılış Onay İşlemleri2. Kadınlar İçin Mesleki Eğitim Projesi ile İlgili İşlemler3. Okullar Hayat Olsun Projesi ile İlgili İşlemler
C- Strateji Geliştirme, Ar-Ge Faaliyetleri	<ol style="list-style-type: none">1. Stratejik Planlama İşlemleri2. Performans Programı ve Faaliyet Raporu Hazırlama3. İhtiyaç Analizlerinin Yapılması4. Eğitime İlişkin İstatistiklerin Tutulması5. AR-GE Çalışmaları6. Projeler Koordinasyon İşlemleri7. Eğitimde Kalite Yönetimi Sistemi (EKYS) İşlemleri8. Ar-Ge Faaliyetleri Kapsamında Öğretmenlerin Eğitim İhtiyacının Giderilmesi
D- İnsan Kaynaklarının Gelişimi	<ol style="list-style-type: none">1. Personel Özlük İşlemleri2. Norm Kadro İşlemleri3. Hizmetiçi Eğitim Faaliyetleri4. Atama ve Yer Değiştirme İşlemleri
E- Fiziki ve Mali Destek	<ol style="list-style-type: none">1. Sistem ve Bilgi Güvenliğinin Sağlanması2. Ders Kitapları ile Eğitim Araç-Gereç Temini ve Dağıtımını3. Taşınır Mal İşlemleri4. Taşınır Eğitim İhale ve Hak Ediş İşlemleri5. Taşınır Eğitim Yemek İhale ve Hak Ediş İşlemleri6. Okul Kantin İşlemleri7. Lojman ve Tesis Hizmetleri8. Temizlik, Güvenlik, Isıtma, Aydınlatma ve Ulaştırma Hizmetleri9. Satın Alma ve Tahakkuk Hizmetleri10. Evrak Kabul, Yönlendirme Ve Dağıtım İşlemleri11. Arşiv Hizmetleri

	12. Döner Sermaye İşleri 13. Sivil Savunma İşlemleri 14. Enerji Yönetimi ile İlgili Çalışmalar 15. Bütçe İşlemleri (Ödenek Talepleri, Aktarımlar) 16. Temel Eğitim Kurumları Cari Ödemeleri
F-Denetim ve Rehberlik	1. Okul/Kurumların Teftiş ve Denetimi 2. Öğretmenlere Rehberlik ve İşbaşında Yetiştirme Hizmetleri 3. Ön İnceleme, İnceleme ve Soruşturma Hizmetleri
G-Halkla İlişkiler	1. Bilgi Edinme Başvurularının Cevaplanması 2. Protokol İş ve İşlemleri 3. Basın, Halk ve Ziyaretçilerle İlişkiler 4. Özel Büro Hizmetleri

2.6. PAYDAŞ ANALİZİ

Paydaş Analizi Adımları

1. Paydaşların Belirlenmesi:

1. İç Paydaşlar: Öğrenciler, öğretmenler, okul idaresi, destek personeli.
2. Dış Paydaşlar: Veliler, okul aile birliği, mezunlar, yerel yönetimler, milli eğitim müdürlüğü, STK'lar, iş dünyası, üniversiteler ve diğer eğitim kurumları.

2. Paydaşların İhtiyaç ve Beklentilerinin Belirlenmesi:

Anketler, mülakatlar, odak grupları ve geri bildirim formları kullanarak paydaşların ihtiyaçları ve beklentileri hakkında veri toplama.

3. Paydaşların Önceliklendirilmesi:

Paydaşların okula etkisi ve okuldan beklentileri doğrultusunda önceliklendirilmesi.

4. Paydaşlarla İlişkilerin Yönetimi:

1. Paydaşlarla etkin iletişim ve işbirliği stratejilerinin geliştirilmesi.
2. Düzenli toplantılar, bilgilendirme bültenleri ve etkinliklerle paydaş katılımının sağlanması.

2.1.1. Paydaşların Tespiti

Tablo 5: Paydaş Analizi

Paydaş Adı	İç Paydaş	Dış Paydaş
Mardin Valiliği-Kızıltepe Kaymakamlığı		√
İlçe MEM Üst Yönetici	√	
Okulumuzda Görevli Öğretmenler	√	
Okulumuz Öğrencileri	√	
Okulumuz Öğrenci Velileri	√	
Kızıltepe İlçe Sağlık Müdürlüğü		√
Kızıltepe İlçe Jandarma Komutanlığı		√
İlçe Milli Eğitim Müdürlüğü	√	
Artuklu Üniversitesi		√
Kızıltepe Gençlik Hizmetleri ve Spor İlçe Müdürlüğü	√	
İlçe Milli Eğitim Müdürlüğü Personeli	√	

Kurumumuzun faaliyet ve hizmetleri ile ilgisi olanlar kimlerdir? Kurumumuzun faaliyet ve hizmetlerini yönlendirenler kimlerdir? Kurumumuzun sunduğu hizmetlerden yararlananlar kimlerdir? Kurumumuzun faaliyet ve hizmetlerden etkilenenler ile faaliyet ve hizmetlerini etkileyenler kimlerdir? Sorularına cevap aranarak paydaş analizinin ilk aşamasında kurumumuzun paydaşlarının kimler olduğu tespit edilmiştir.

Paydaşların kurumla ilişkileri belirlenerek iç paydaş/dış paydaş/yararlanıcı/temel ortak/stratejik ortak/çalışan/kuruma girdi sağlayan olarak sınıflandırılması yapılmıştır. Bu aşamada stratejik planlama ekibi kurumumuzun bütün paydaşlarını ayrıntılı olarak belirtmiş ayrıca bir paydaşta farklı özellik, beklenti ve öneme sahip alt gruplar mevcutsa paydaşlar bu alt gruplar bazında ele alınarak büyük çaplı bir paydaş listesi oluşturulmuştur.

Paydaşların Önceliklendirilmesi

Stratejik Plan Hazırlama Ekibi, paydaşların ve paydaş türlerinin belirlenmesinin ardından paydaşların önem derecesi, etki derecesi ve önceliğini tespit etmiştir. Paydaşların önceliklendirilmesi, etki ve önemlerinin tespit edilmesinde Kamu İdareleri İçin Stratejik Plan Hazırlama Kılavuzunda belirtilen Paydaş Etki/Önem Matrisi tablosundan yararlanılmıştır.

Tablo 6: Paydaşların Önceliklendirilmesi

Paydaş Adı	İç Paydaş	Dış Paydaş	Önem Derecesi	Etki Değeri	Önceliği
Mardin Valiliği-Kızıltepe Kaymakamlığı		√	5	5	5
İlçe MEM Üst Yönetici	√		5	5	5
Okulumuzda Görevli Öğretmenler	√		5	5	5
Okulumuz Öğrencileri	√		5	5	5
Okulumuz Öğrenci Velileri	√		4	4	4
Kızıltepe İlçe Sağlık Müdürlüğü		√	2	2	2
Kızıltepe İlçe Jandarma Komutanlığı		√	2	2	2
İlçe Milli Eğitim Müdürlüğü	√		5	5	5
Artuklu Üniversitesi		√	2	2	2
Kızıltepe Gençlik Hizmetleri ve Spor İlçe Müdürlüğü	√		3	3	3
İlçe Milli Eğitim Müdürlüğü Personeli	√		5	5	5

Önem Derecesi: 1,2,3, gözet:4,5 birlikte çalış

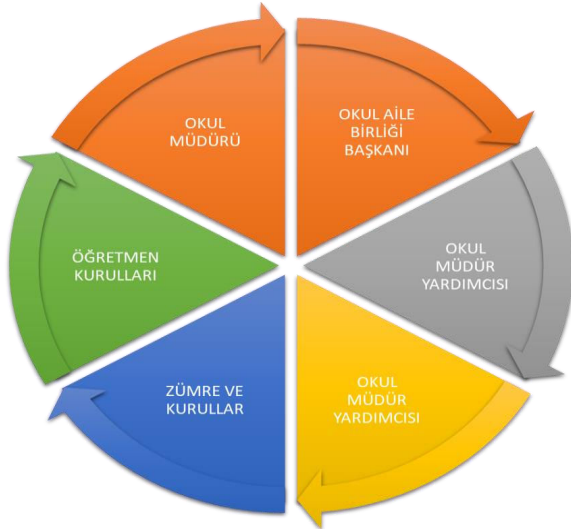
Paydaş Görüşlerinin Alınması ve Deđerlendirilmesi

Paydaş Analizi kapsamında, paydaş görüşlerinin alınması çalışmalarında farklı yöntemler izlenmiştir. İl Milli Eğitim Müdürlüğü Strateji Geliştirme Kurulu ve Stratejik Plan Hazırlama Ekibi üyeleri ile yüz yüze görüşme, toplantı ve eğitim faaliyetleri gerçekleştirmiştir. Öğrenci, öğretmen, personel, yönetici ve velilerden oluşan paydaşlarımıza, Müdürlüğümüzün faaliyetlerini kapsayan konularda “kapalı uçlu, çoktan seçmeli, birden çok seçenekli, yönlendirici” türde 14 sorudan oluşan “Mardin İl MEM 2024-2028 Stratejik Planı İç Paydaş Anketi” düzenlenecektir. Anket soruları Müdürlüğümüz “Anket Deđerlendirme Kurulu” tarafından onaylandıktan sonra elektronik ortamda uygulanmıştır. Anket sonuçları nicel olarak deđerlendirilmiştir. Mardin Valiliđibaşta olmak üzere kamu kurum ve kuruluşları, yerel kuruluşlar, sivil toplum kuruluşları vb. dış paydaşlarımızın yöneticileriyle yüz yüze görüşme şeklinde mülakatlar gerçekleştirilmiş, beklenti ve önerileri alınmıştır. Yüz yüze mülakatlardan elde edilen sonuçlar nitel olarak deđerlendirilmiştir. Paydaşlarımızın tamamının görüşlerinin alınması ve deđerlendirilmesi çalışmaları Stratejik Plan Hazırlama Ekibi Başkanı, Ekip Koordinatörü ve ekip içerisinde görevlendirilecek üye veya üyeler tarafından Stratejik Plan Hazırlama İl Çalışma takvimine uygun olarak gerçekleştirilmiştir.

2.7.Kuruluş İçi Analiz

Kuruluş içi analiz; insan kaynaklarının yetkinlik düzeyi, kurum kültürü, teknoloji ve bilişim altyapısı,25 fiziki ve mali kaynaklara ilişkin analizlerin yapılarak okul/kurumun mevcut kapasitesinin deđerlendirilmesidir. Ayrıca, bu bölümde okul/kurumun teşkilat şemasına da yer verilir.

Etkili bir okul/kurum içi analiz süreci; okul/kurumun kaynaklarını, varlıklarını, özelliklerini, yeterliliklerini, yeteneklerini, fırsat alanlarını ve başarısızlıklarını belirlemek için okul/kurumun içinde etkileşime giren tüm bileşenlerinin deđerlendirildiđi bir süreçtir. Okul/kurum içi analiz sürecinde yararlanılabilecek farklı araçlar vardır. Her bir aracın analiz sürecinin bir dişlisi olarak sunacađı katkı değerlidir. Örneđin, insan kaynakları verileri eğitim planlaması ya da iş deđerlendirmeleri gibi alanlarda yapılacak analizlere katkı sağlayacaktır. Ne kadar fazla araçtan faydalanılırsa okul/kurumun durumuna dair o kadar net bir tablo çizilmiş olacaktır. Okul/kurumların okul/kurum içi analiz sürecinde kullanabilecekleri araçlar, içerikleri ve nasıl erişim sağlayabileceklerine dair bilgiler tablolarda verilmiştir.



Paydaş Analizi

Stratejik planımızın başarısı, paydaşlarımızın ihtiyaç ve beklentilerinin doğru bir şekilde anlaşılmasına ve karşılanmasına bağlıdır. Bu bölümde, iç ve dış paydaşlarımızı belirleyip, onların okulumuzla ilgili ihtiyaç ve beklentilerini analiz ederek, bu paydaşlarla nasıl işbirliği yapacağımızı ortaya koyuyoruz.

Paydaşların Belirlenmesi Okulumuzda iç paydaşlar arasında öğrenciler, öğretmenler, okul idaresi ve destek personeli bulunmaktadır. Dış paydaşlarımız ise veliler, okul aile birliği, yerel yönetimler, milli eğitim müdürlüğü, sivil toplum kuruluşları, iş dünyası ve üniversitelerdir.

Paydaş Grubu	Paydaşlar	Tanım ve Rol
İç Paydaşlar	Öğrenciler	Eğitim gören bireyler, ana odak noktası
İç Paydaşlar	Öğretmenler	Eğitim veren bireyler, eğitim kalitesinden sorumlu
İç Paydaşlar	Okul İdaresi	Okul yönetimi, karar alma süreçlerini yönetir
İç Paydaşlar	Destek Personeli	Okulda çeşitli destek hizmetleri sağlayan personel
Dış Paydaşlar	Veliler	Öğrencilerin ebeveynleri veya velileri
Dış Paydaşlar	Okul Aile Birliği	Okul ve veliler arasındaki köprü
Dış Paydaşlar	Yerel Yönetimler	Okula yerel düzeyde destek sağlayan yönetimler
Dış Paydaşlar	Milli Eğitim Müdürlüğü	Eğitim politikalarını belirleyen ve denetleyen kurum
Dış Paydaşlar	STK'lar	Eğitimle ilgili sivil toplum kuruluşları
Dış Paydaşlar	İş Dünyası	Okula maddi ve manevi destek sağlayan kuruluşlar
Dış Paydaşlar	Üniversiteler	Akademik işbirliği ve destek sağlayan kurumlar

Tablo 7: Paydaşların Belirlenmesi

Paydaşların İhtiyaç ve Beklentileri: Öğrencilerimiz kaliteli bir eğitim ve güvenli bir öğrenme ortamı beklerken, öğretmenlerimiz profesyonel gelişim ve destekleyici bir yönetim yapısı talep etmektedir. Velilerimiz çocuklarının akademik ve kişisel gelişimlerine önem verirken, yerel yönetimler ve milli eğitim müdürlüğü eğitim kalitesine ve okulun topluma katkısına odaklanmaktadır. Diğer dış paydaşlarımız ise toplumsal katkı ve işbirliği projeleri ile ilgilenmektedir.

Paydaşlar	İhtiyaçlar ve Beklentiler
Öğrenciler	Kaliteli eğitim, güvenli ve destekleyici öğrenme ortamı
Öğretmenler	Profesyonel gelişim, kaynaklar ve destekleyici yönetim
Okul İdaresi	Kaynak yönetimi, eğitim kalitesi, öğrenci ve öğretmen memnuniyeti
Destek Personeli	İş güvenliği, çalışma koşulları ve profesyonel gelişim
Veliler	Çocuklarının güvenliği, akademik başarısı ve kişisel gelişimi
Okul Aile Birliği	Okul-veli işbirliği, bilgilendirme ve katılım
Yerel Yönetimler	Okulun topluma katkısı, eğitim kalitesi ve işbirliği
Milli Eğitim Müdürlüğü	Eğitim politikalarının uygulanması, öğrenci başarıları ve raporlamalar
STK'lar	Toplumsal katkı, eğitim projeleri ve işbirlikleri
İş Dünyası	Nitelikli iş gücü, topluma katkı ve sosyal sorumluluk projeleri
Üniversiteler	Akademik işbirliği, araştırma projeleri ve öğrenci destek programları

Tablo 8: Paydaşların İhtiyaç ve Beklentileri

Paydaş İlişkileri Yönetimi: Öğrencilerimizle öğrenci geri bildirim sistemleri ve öğrenci konseyleri aracılığıyla düzenli iletişim kurarız. Öğretmenlerimizle düzenli toplantılar ve profesyonel gelişim programları düzenleriz.

Velilerimizle veli toplantıları ve bilgilendirme bültenleri aracılığıyla etkili bir iletişim kurarız. Dış paydaşlarımızla ortak projeler ve etkinlikler düzenleyerek işbirliğimizi sürekli kılmaya çalışırız.

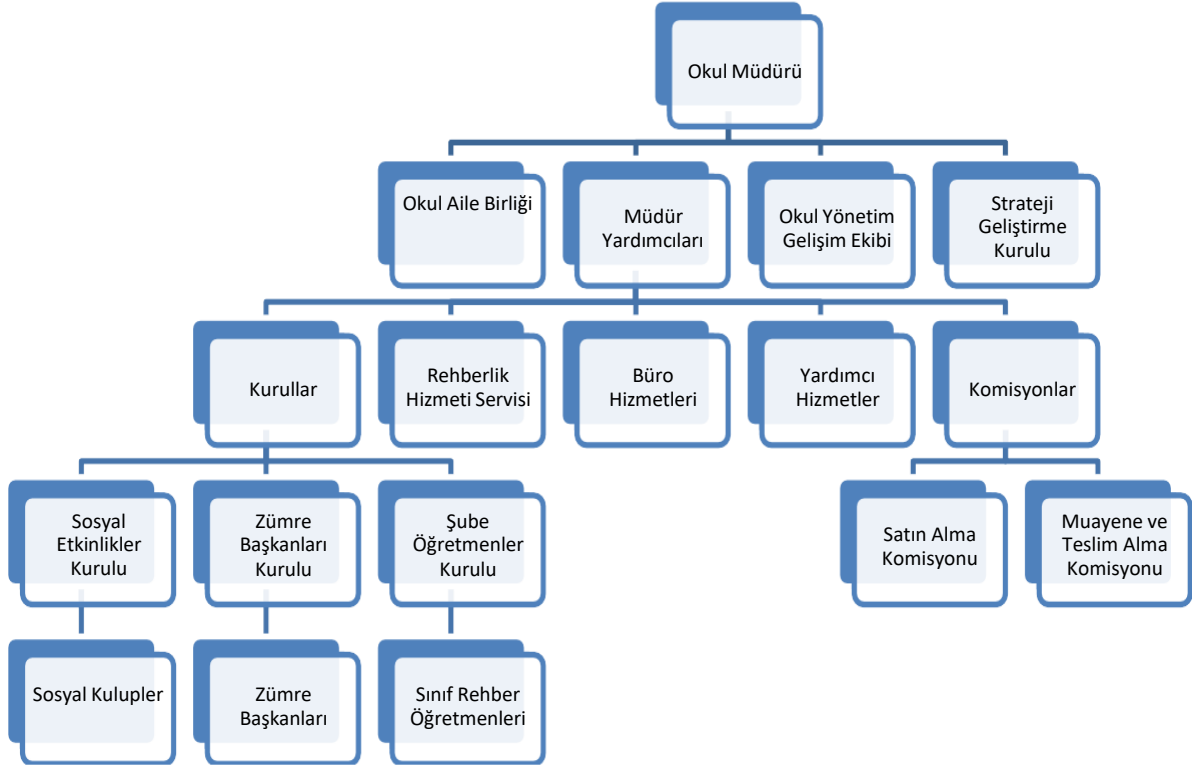
Paydaşlar	İhtiyaçlar ve Beklentiler
Öğrenciler	Öğrenci geri bildirim sistemleri, öğrenci konseyi
Öğretmenler	Düzenli öğretmen toplantıları, profesyonel gelişim programları
Okul İdaresi	Stratejik planlama toplantıları, performans değerlendirmeleri
Destek Personeli	Çalışan memnuniyeti anketleri, düzenli bilgilendirme toplantıları
Veliler	Veli toplantıları, bilgilendirme bültenleri
Okul Aile Birliği	Ortak projeler, düzenli iletişim ve toplantılar
Yerel Yönetimler	Ortak projeler, düzenli bilgilendirme ve raporlar
Milli Eğitim Müdürlüğü	Stratejik plan ve performans raporları, düzenli toplantılar
STK'lar	Ortak projeler ve etkinlikler, düzenli iletişim
İş Dünyası	Staj ve işbirliği programları, sponsorluk anlaşmaları
Üniversiteler	Ortak araştırma ve projeler, öğrenci destek programları

Tablo 9: Paydaş İlişkileri Yönetimi

Sonuç ve Değerlendirme

Paydaş analizimiz, stratejik planımızın temel unsurlarından biridir. Paydaşlarımızın ihtiyaç ve beklentilerini anlamak ve karşılamak, okulumuzun hedeflerine ulaşmasında kritik öneme sahiptir. Paydaşlarımızla ilişkilerimizi sürekli iyileştirerek, onların katkılarıyla eğitim kalitemizi artırmayı ve okulumuzun başarısını sürdürülebilir kılmayı hedefliyoruz.

2.7.1. Halil Tüfekçiođlu Ortaokulu Müdürlüğü Teşkilat Yapısı



2.7.2 İNSAN KAYNAKLARI

Tablo 11: Okul Yönetici Sayıları

YÖNETİCİ SAYILARI		
	Müdür	Müdür Yardımcısı
Norm	1	1
Mevcut	1	1

Tablo 12: Öğretmen, Öğrenci, Derslik Sayıları

SIRA	ÖĞRENCİ-ÖĞRETMEN-DERSLİK BİLGİLERİ	SAYI
1	Öğrenci Sayısı	426
2	Öğretmen Sayısı	27
3	Derslik Sayısı	27
4	Derslik Başına Düşen Öğrenci Sayısı	26
5	Öğretmen Başına Düşen Öğrenci Sayısı	26

Tablo 13: Personel Durumu

Branş Adı	Norm Sayısı	Kadrolu Çalışan	Kadrolu Raporlu	Usta Öğretici	Ücretli Çalışan	Geçici Görev Başka Kurumdan	Geçici Görev Başka Kurumda	TOPLAM
Rehber Öğretmen	1	1	-	-	-	-	-	1
Türkçe	5	5	-	-	-	-	-	5
Matematik	4	4	-	-	-	-	-	4
Fen Bilimleri	3	1	2	-	-	1	-	3
Sosyal Bilgiler	2	2	-	-	-	-	-	2
İngilizce	3	3	-	-	-	-	-	3
Din Kül ve A.Bil.	2	2	-	-	-	1	-	2
Görsel Sanatlar	1	1	-	-	-	-	-	1
Müzik	1	1	-	-	-	-	-	0
Beden Eğitimi	1	1	-	-	-	-	-	2
Bilişim Teknoloji	1	1	-	-	-	-	-	2
Teknoloji ve Tasarım	1	1	-	-	-	-	-	2
TOPLAM	25	23	2	-	-	-	-	27

Tablo 14: Tezli / Tezsiz Yüksek Lisans ve Doktora Belgesi Bulunan Personele Ait Bilgiler

	MEZUNİYET DURUMU	MEVCUT DURUMU
1	On lisans Mezunu	0
2	Lisans Mezunu	25
3	Yüksek Lisans Mezunu	5

2.7.3 TEKNOLOJİK DÜZEY

Teknolojik kaynaklar başta olmak üzere okulumuzda bulunan çalışır durumdaki donanım malzemesine ilişkin bilgiye alttaki tabloda yer verilmiştir.

Tablo 14. Teknolojik Araç-Gereç Durumu

Akıllı Tahta Sayısı	31	Video Kamera	40
Masaüstü Bilgisayar Sayısı	6	Yazıcı Sayısı	6
Tarayıcı	3	Fotokopi Makinası Sayısı	3
Projeksiyon Sayısı	1	İnternet bağlantı şekli	Fiber

Tablo 15. Fiziki Mekan Durumu

Fiziki Mekan durumu	Var	Yok	İhtiyaç
Öğretmenler Odası	X		
Kütüphane	X		
Rehberlik Servisi	X		
Konferans Salonu	X		
Fen Laboratuvarı	X		
Bilişim Teknolojileri Sınıfı		X	1
Spor Salonu	X		

2.7.4 MALİ KAYNAKLAR

Kaynaklar	2024	2025	2026	2027	2028
Genel Bütçe	70.000TL	80.000TL	90.000TL	100.000TL	120.000TL
Okul Aile Birliği	7000	8000	9000	10000	11000
Kira Gelirleri	58.000	65.000	70.000	75.000	80.000
Döner Sermaye	0	0	0	0	0
Diğer	0	0	0	0	0
TOPLAM	135.000TL	153.000TL	169.000TL	176.000TL	633.000TL

* Diğer Gelirler kısmında; STK'ler ve uluslararası kuruluşların proje-iş birliği katkıları, sosyal yardımlaşma gelirleri gibi bütçe dışı kaynaklar yer almaktadır.

Tablo 16. Harcama Kalemleri

Harcama Kalemi	Çeşitleri
Personel	Sözleşmeli olarak çalışan personelin (sekreter temizlik, güvenlik) ücret, vergi, sigorta vb. giderleri
Onarım	Okul/kurum binası ve tesisatlarıyla ilgili her türlü küçük onarım; makine, bilgisayar, yazıcı vb. bakım giderleri
Sosyal-sportif faaliyetler	Etkinlikler ile ilgili giderler
Temizlik	Temizlik malzemeleri alımı
İletişim	Telefon, faks, internet, posta, mesaj giderleri
Kırtasiye	Her türlü kırtasiye ve sarf malzemesi giderleri

Tablo 17: Gelir-Gider Tablosu

YILLAR	2021		2022		2023	
	GELİR	GİDER	GELİR	GİDER	GELİR	GİDER
HARCAMA KALEMLERİ						
Temizlik			50.000TL	50.000TL	27.000TL	27.000TL
Küçük Onarım					20.000TL 3000	20.000TL 3000
Bilgisayar Harcamaları						
Büro Makinaları Harcamaları					15.000TL	15.000TL
Telefon						
Sosyal Faaliyetler				13.500 TL	15.000	15.000
Kirtasiye			13.500TL 15.000TL	15.000 TL		10.000TL
GENEL					10.000	

2.7.5.İSTATİSTİKİ VERİLER

Çalışan Bilgileri Okulumuzun çalışanlarına ilişkin bilgiler altta yer alan tabloda belirtilmiştir.

Tablo 18. Çalışan Bilgileri Tablosu

Unvan	Erkek	Kadın	Toplam
Okul Müdürü ve Müdür Yardımcısı	2	0	2
Branş Öğretmenleri	18	6	24
Rehber Öğretmeni	1	0	1
Yardımcı Personel	0	0	0
Güvenlik Personeli	0	0	0
Toplam Çalışan Sayısı	21	6	27

Sınıf ve Öğrenci Bilgileri

Okulumuzda yer alan sınıfların öğrenci sayıları alttaki tabloda verilmiştir.

Tablo: 19 Sınıf ve Öğrenci Bilgileri tablosu

SINIF	ERKEK	KIZ	TOPLAM
5-A/B/C/D	55	48	103
6-A/B/C/C	56	54	112
7-A/B/C	57	50	107
8-A/B/C	50	47	97
ÖZEL EĞİTİM	5	4	9

Tablo 20: Okul Yerleşkesine İlişkin Bilgiler

Okul Bölümleri		Özel Alanlar	Var	Yok
Okul Kat Sayısı	Z+2	Çok Amaçlı Salon	x	
Derslik Sayısı	27	Çok Amaçlı Saha	x	
Kullanılan Derslik Sayısı	14	Kütüphane	x	
Kullanılmayan derslik sayısı	9	Fen Laboratuvarı		x
Şube Başına Düşen Öğrenci Sayısı	30	Bilgisayar Laboratuvarı		x
Öğretmen Başına Düşen Öğrenci Sayısı	30	Pansiyon		x
Tuvalet Sayısı	12			

2.6.DIŞ ÇEVRE ANALİZİ (POLİTİK, EKONOMİK, SOSYAL, TEKNOLOJİK, YASAL VE ÇEVRESEL (PESTLE) ANALİZ

Tablo 21. PESTLE Analiz Tablosu

Politik Faktörler	AÇIKLAMA
Eğitim Politikaları	Milli Eğitim Bakanlığı tarafından belirlenen eğitim politikaları ve yönetmelikler, okulun müfredatını ve işleyişini etkiler. Ülkedeki genel siyasi istikrar, eğitim sistemini ve okulun işleyişini etkileyebilir.
Devlet Teşvik ve Hibeleri	Devlet tarafından sunulan teşvik ve hibe programları, okulun kaynaklarını artırmak ve projeler geliştirmek için önemli fırsatlar sunar
Siyasi İstikrar	Ülkedeki genel siyasi istikrar, eğitim sistemini ve okulun işleyişini etkileyebilir.
Eğitim Reformları	Hükümetin gerçekleştirdiği yenilikçi eğitim reformları, okulun eğitim yöntemlerinde ve müfredatında değişiklikler gerektirebilir
Yasal Düzenlemeler	Öğretmenlerin ve okul personelinin çalışma koşullarını düzenleyen yasalar, okulun insan kaynakları yönetimini etkiler. Öğrenci haklarını ve güvenliğini koruyan yasal düzenlemeler, okulun sorumluluklarını ve prosedürlerini belirler.

Ekonomik Faktörler	AÇIKLAMA
Ekonomik Büyüme Oranları	Ülkenin ekonomik büyüme oranları, okulun mali kaynakları ve bütçe planlaması üzerinde doğrudan etkiye sahiptir
İşsizlik Oranları	Yüksek işsizlik oranları, öğrenci velilerinin ekonomik durumunu olumsuz etkileyebilir ve bu da okulun bağışlar ve katkılar üzerinde etkili olabilir
Enflasyon ve Fiyat Artışları	Yüksek enflasyon ve fiyat artışları, okulun maliyetlerini artırabilir ve bütçe planlamasını zorlaştırabilir
Yatırım ve Finansman Olanakları	Ekonomik istikrar, okulun yatırım ve finansman olanakları üzerinde önemli bir etkiye sahiptir.
Tüketici Harcamaları ve Gelir Dağılımı	Tüketici harcamalarındaki değişiklikler ve gelir dağılımındaki adaletsizlikler, öğrenci velilerinin okul harcamaları üzerinde etkili olabilir
Döviz Kurları ve Dış Ticaret	Döviz kurlarındaki dalgalanmalar ve dış ticaret politikalarındaki değişiklikler, okulun ithalat ve ihracat faaliyetlerini etkileyebilir.

Sosyokültürel Faktörler	AÇIKLAMA
Demografik Değişimler	Okulun bulunduğu bölgedeki demografik değişimler, öğrenci profili ve kaynak gereksinimlerini etkileyebilir
Eğitim Tercihleri ve Trendler	Velilerin ve öğrencilerin eğitim tercihleri ve trendleri, okulun eğitim programlarını ve öğretim yöntemlerini etkiler
Kültürel Çeşitlilik ve Hoşgörü	Okulun kültürel çeşitliliği ve hoşgörüyü teşvik etmesi, öğrenciler arasında anlayış ve işbirliğini artırabilir.
Sosyal Normlar ve Değerler	Okulun, öğrencilere sosyal normlar, etik değerler ve sorumluluk gibi değerleri öğretmesi önemlidir.
Ekonomik Eşitsizlik ve Fırsatlar	Okulun, ekonomik açıdan dezavantajlı öğrencilere ek destek sağlayarak eşitlikçi bir eğitim ortamı yaratması gerekir
Aile ve Toplum Katılımı	
Medya ve Teknoloji Etkisi	

Teknolojik Faktörler	AÇIKLAMA
Teknolojik Altyapı	Okulun sahip olduğu teknolojik altyapı, öğrenme ortamını ve öğretim yöntemlerini etkiler.
Bilgi Teknolojilerindeki Gelişmeler	Hızlı teknolojik ilerlemeler, öğrenci öğrenme deneyimlerini ve öğretim materyallerini dönüştürebilir.
Uzaktan Eğitim ve EÖğrenme	Dijital öğrenme platformları ve uzaktan eğitim araçları, öğrencilere erişim ve esneklik sağlar.
Yapay Zeka ve Otomasyon	Yapay zeka ve otomasyon teknolojileri, öğrenci performansını izlemek ve kişiselleştirilmiş öğrenme deneyimleri sunmak için kullanılabilir.
Eğitim Teknolojileri Yatırımları	Okulun, eğitim teknolojilerine yönelik yatırımları, öğrenci öğrenme deneyimlerini zenginleştirebilir.
Veri Analitiği ve Ölçme Değerlendirme	Veri analitiği ve ölçme değerlendirme araçları, öğrenci başarısını izlemek ve eğitim programlarını optimize etmek için kullanılabilir

Yasal Faktörler	AÇIKLAMA
Eğitim Yasaları ve Yönetmelikler	Milli Eğitim Bakanlığı tarafından belirlenen eğitim yasaları ve yönetmelikler, okulun müfredatını, öğretim yöntemlerini ve genel işleyişini etkiler.
Çalışma ve İş Yasaları	Öğretmenlerin ve okul personelinin çalışma koşullarını düzenleyen yasalar, okulun insan kaynakları yönetimini etkiler
Öğrenci Hakları ve Güvenliği	Öğrenci haklarını ve güvenliğini koruyan yasal düzenlemeler, okulun sorumluluklarını ve prosedürlerini belirler
Özel Eğitim Yasaları	Özel eğitim gereksinimi olan öğrenciler için belirlenen yasal düzenlemeler, okulun özel eğitim programlarını yönlendirir.
Zorunlu Eğitim Yasaları	Ülkedeki zorunlu eğitim yasaları, okulun öğrenci kayıtları ve devam
Çevre Koruma Yasaları	Çevre koruma yasaları, okulun çevresel uygulamalarını ve sürdürülebilirlik

Çevresel Faktörler	AÇIKLAMA
Çevresel Koruma Yasaları	Çevre koruma yasaları, okulun çevresel uygulamalarını ve sürdürülebilirlik
Atık Yönetimi Politikaları	Atık yönetimi politikaları, okulun atık azaltma, geri dönüşüm ve çevresel etkiyi en aza indirme stratejilerini belirler.
Enerji Verimliliği Projeleri	Enerji verimliliği projeleri, okulun enerji tüketimini azaltarak çevresel etkiyi azaltmaya yönelik adımlarını içerir
Yeşil Alanlar ve Ekosistem Koruma	Yeşil alanların korunması ve ekosistemlerin sürdürülebilirliği, okulun çevresel duyarlılığını ve öğrenci bilincini artırır.
Su ve Kaynak Yönetimi	Su ve kaynak yönetimi politikaları, okulun su tüketimini azaltma ve su kaynaklarını koruma stratejilerini belirler.
Doğal Afet Hazırlık Planları	Doğal afet hazırlık planları, okulun afet durumlarında çevresel etkiyi en aza indirme ve öğrenci güvenliğini sağlama stratejilerini içerir.

2.9. GÜÇLÜ VE ZAYIF YÖNLER İLE FIRSATLAR VE TEHDİTLER(GZFT) ANALİZİ

Okulumuz GZFT analizi, performans sonuçlarına ve algısal sonuçlara dayalı olarak hazırlanmıştır. Performans sonuçlarında okulumuzda oluşturduğumuz e-istatistik sisteminden, algısal sonuçlarında GZFT analizlerinden yararlanılmıştır.

Tablo 22: GZFT Listesi

Güçlü Yönler	Zayıf Yönler
<p>Çeşitli spor dallarında üstün yetenek göstermeleri, akademik anlamda çok başarılı öğrencilerimizin varlığı, Genç ve istekli öğretim kadrosunun olması, Kendini geliştiren, gelişime açık ve teknolojiyi kullanan öğretmenlerin olması, yardımcı hizmetler kadrosunun yeterli olması, Tüm sınıflarımızda etkileşimli tahta olması, Kantin kirasının olması, Alınan kararlarda personelin görüşünün alınması, Kurum içi iletişim kanallarının açık olması, okul sitesinin ve SMS bilgilendirme sisteminin aktif olarak kullanılması, Çeşitli spor dallarında üstün yetenek göstermeleri, akademik anlamda çok başarılı öğrencilerimizin varlığı, Genç ve istekli öğretim kadrosunun olması, kendini geliştiren, gelişime açık ve teknolojiyi kullanan öğretmenlerin olması, yardımcı hizmetler kadrosunun olması</p>	<p>Öğrencilerin Akıllı telefon, tablet gibi teknolojik ürünlerle gereğinden fazla vakit harcamaları, verimlilik döneminin etkisiyle akranlarından kötü tabir edilen hal ve hareketleri, zararlı alışkanlıkları edinmeleri. Öğretmenlerin gerek mazeret izni sebebiyle gerekse aylıksız izin almaları veya bayan öğretmenlerin doğum iznine ayrılmaları. Okul bahçesinin darlığı, okul binasının yanlış yapılması Fen laboratuvarının ve matematik dersi materyallerinin yetersizliği, Genel bütçe haricindeki sabit okul gelirinin sadece kantin kirası olması, aylıksız izne ayrılan temizlik hizmetleri personelinin yerine okul aile birliği bütçesinden eleman çalıştırılma zorunluluğu</p>
Fırsatlar	Tehditler
<p>Cumhurbaşkanlığı Hükümet Sistemiyle birlikte eğitim ile ilgili kararların hızlı bir şekilde alınması, Milli Eğitim Bakanımızın eğitimin içinden gelmesi ve sorun alanlarını bilmesi. Hazinesinden eğitime ayrılan payın artması, gerektiğinde ilçe milli eğitim müdürlüğünün gerekli yardımı yapması, Velilerimizin genellikle genç yaşta oluşu ve bu nedenle çocuklarıyla daha iyi ilgilenebilmeleri,</p>	<p>Okulumuzda güvenlik görevlisinin bulunmaması Yerel yönetimden yeterli destek alınamaması, Velilerin birçoğunun özel sektörde çalıştığından ekonomik durumunun değişkenliği, Okulumuz öğrencilerin bir kısmının evinde televizyon izleme ve android telefon kullanma bağımlılığı, İlköğretim Kurumları yönetmeliğinin öğrenci disiplini ile ilgili maddelerinin yetersizliği</p>

--	--

Okulumuzun mevcut durumuna yönelik algısal sonuçları belirlemek üzere 2018 Aralık ayı içerisinde çeşitli kurum ve sivil toplum kuruluşlarındaki dış paydaşlarımıza anket; iç paydaşlarımız olan öğretmenlerimize, velilerimize ve diğer çalışanlarımıza GZFT analizi uygulanmıştır. Toplanan formlardaki güçlü, zayıf yönler, fırsatlar, tehditler, öneriler okul stratejik plan koordinasyon ekibi tarafından puanlanmış ve en fazla puan alanlar GZFT analizine alınmıştır.

2.7. TESPİT VE İHTİYAÇLARIN BELİRLENMESİ

Tablo 23: Tespit ve İhtiyaçlar

URUM ANALİZİ AŞAMALARI	TESPİTLER/SORUN ALANLARI	İHTİYAÇLAR/GELİŞİM ALANLARI
Üst politika belgeleri analizi		<ul style="list-style-type: none">Stratejik Plan hazırlama, performans programı ve faaliyet raporu hazırlama, stratejik yönetim süreci ile ilgili diğer iş ve işlemler
Paydaş analizi	<ul style="list-style-type: none">Paydaşların çeşitliliği ve paydaş kitlesinin nicel büyüklüğüİdarenin sorumluluk ve yetki alanı dışında paydaş beklentilerinin bulunması	<ul style="list-style-type: none">Paydaşların idareden beklentilerinin faaliyet alanlarıyla uyumu sağlamalı, plan döneminde kurumsal faaliyetler hakkında paydaşlara düzenli bilgilendirme yapılması
İnsan kaynakları yetkinlik analizi	<ul style="list-style-type: none">Ulaşılabilir imkânlar ve doğal koşullar nedeniyle öğretmenlerin il merkezini ve belirli ilçeleri tercih etmeleri	<ul style="list-style-type: none">Atama ve yer değiştirme döneminde daha az tercih edilen ilçelerde öğretmenlere yönelik sosyal/kültürel faaliyetlere, motivasyon çalışmalarına daha az önem verilmesi
Kurum kültürü analizi	<ul style="list-style-type: none">Stratejik yönetim süreci ile ilgili iş ve işlemleri koordine edecek, nitelikli personel sayısının az olması	<ul style="list-style-type: none">Merkezi ve mahalli hizmetiçi eğitim faaliyetleri ile Stratejik yönetim süreci iş ve işlemlerini koordine edecek personel sayısının artırılması
Teknoloji ve bilişim altyapısı analizi	<ul style="list-style-type: none">Yerel düzeyde oluşturulan istatistik sisteminin etkin şekilde kullanılmaması	<ul style="list-style-type: none">Yerel istatistik sisteminin etkin şekilde kullanılması için gerekli yasal düzenlemelerin yapılması
Mali kaynak analizi	<ul style="list-style-type: none">Öngürülemeyen nedenlerden dolayı bütçede kesinti ihtimalinin yapılması	<ul style="list-style-type: none">Harcama planlamalarında mali kaynaklarda meydana gelecek öngörülmeyen değişikliklerin dikkate alınması

3. GELECEĞE BAKIŞ

3.1 MİSYONUMUZ

Okulumuz adına belirlenen programları ve okul çevre faktörlerini de dikkate alarak kendini ifade edebilen, kendine güvenen, çevresindeki olaylara karşı duyarlı, çözüm odaklı düşünebilen, kültürlü ve bilgili, kültürel değerlere saygılı olan ve kültürü ile bütünleşebilen, milli ve manevi değerlerini özümsemiş, Sürekli yenilikçi yaklaşım içinde olan ve kendini geliştiren bireyler yetiştirmek adına varız.

3.2 VİZYONUMUZ

Okul, aile, çevre, öğrenci işbirliğine önem veren, Öğrencilerini bilgi, görgü ve terbiye bakımından geleceğin yüksek medeniyet ufkuna ulaştırmaya çalışan, Çevreye duyarlı, Yaratıcı ve yenilikçi, Dünya ile barışık, İlişkilerinde doğruluğu hep ön planda tutan, Menfaatçi değil, fedakâr, Tüketici değil, üretici, Taklitçi değil, yaratıcı, Ezberci değil, araştırmacı, Demokrasi eğitimi, Eğitimde fırsat ve imkân eşitliğini önemseyip Bu doğrultuda, milli ve manevi değerlerle donatılmış, kendini sürekli yenileyen, eleştiren, okuyan, araştıran, çağın gelişen ihtiyaçlarına cevap verebilecek becerili, sevgiyi ve bilgiyi rehber edinmiş bireyler yetiştirmede "Örnek Okul " olup ve nihayet Türk Milletini çağdaş uygarlığın yapıcı, yaratıcı, seçkin bir ortağı yapmaktır.

3.3 TEMEL DEĞERLERİMİZ

- 1. Akademik Mükemmeliyet:** Öğrencilerimizin akademik başarılarını en üst düzeye çıkarmak için yüksek kaliteli, yenilikçi ve öğrenci merkezli eğitim yöntemlerini benimseriz.
- 2. Bireysel Gelişim:** Her öğrencinin benzersiz yeteneklerini ve ilgi alanlarını keşfetmesine ve geliştirmesine olanak tanırız. Bireysel farklılıkları destekler ve her öğrencinin potansiyelini gerçekleştirme için gereken desteği sağlarız.
- 3. Sorumluluk ve Etik Değerler:** Öğrencilerimize dürüstlük, sorumluluk ve etik değerlere bağlı kalma bilinci aşılarız. Topluma ve çevreye duyarlı, sorumlu bireyler yetiştirmeyi hedefleriz.
- 4. Yenilikçilik ve Yaratıcılık:** Eğitimde yenilikçi yaklaşımları ve teknolojiyi etkin bir şekilde kullanarak, öğrencilerimizin yaratıcı ve eleştirel düşünme becerilerini geliştirmelerini destekleriz.
- 5. Kapsayıcılık ve Eşitlik:** Her öğrencinin eğitimde eşit fırsatlar elde etmesini sağlamak için kapsayıcı bir eğitim ortamı yaratırız. Tüm bireylerin farklılıklarına saygı duyar ve çeşitliliği zenginlik olarak görürüz.
- 6. Sürekli Gelişim:** Öğrencilerimizin, öğretmenlerimizin ve okul personelimizin sürekli gelişimini teşvik ederiz. Yaşam boyu öğrenme anlayışını benimseyerek, sürekli iyileştirme ve yenilikçi yaklaşımlar arayışında oluruz.
- 7. İşbirliği ve Topluluk Katılımı:** Aileler, yerel topluluk ve diğer paydaşlarla güçlü işbirlikleri kurarak, eğitim süreçlerini daha zengin ve etkili hale getiririz. Toplumla iç içe, işbirlikçi bir okul kültürü oluştururuz.
- 8. Sağlık ve Güvenlik:** Fiziksel ve duygusal açıdan güvenli, sağlıklı ve destekleyici bir öğrenme ortamı sağlarız. Öğrencilerimizin ve personelimizin sağlığı ve güvenliği önceliğimizdir.
- 9. Çevre Bilinci:** Çevreye duyarlı bireyler yetiştirmek için çevre bilinci ve sürdürülebilirlik konularında eğitim veririz. Doğayı koruma ve çevreye saygı ilkelerini destekleriz.
- 10. Toplumsal Sorumluluk:** Öğrencilerimizin toplumsal sorumluluk bilinciyle hareket etmelerini destekleriz. Sosyal sorumluluk projeleri ve gönüllülük faaliyetleri ile topluma katkıda bulunmalarını teşvik ederiz.

4.AMAÇ, HEDEF VE PERFORMANS GÖSTERGESİ İLE STRATEJİLERİN BELİRLENMESİ

TEMA 1: Eğitim ve Öğretimde Kalite

Amaç 1	Öğrencilerin eğitim öğretime etkin katılımlarıyla donanımlı olarak bir üst öğrenime geçişi sağlanacaktır.
Hedef 1.1	Öğrenme kayıpları önleyici çalışmalar yapılarak azaltılacaktır.

Performans Göstergeleri	Hedef Etkisi*	Başlangıç Değeri**	1. Yıl	2. Yıl	3. yıl	4. Yıl	5. Yıl	İzleme Sıklığı	Rapor Sıklığı
PG.1.1.1 20 gün ve üzeri özürsüz devamsızlık yapan öğrenci sayısı (%)	%30	%5	%5	%4	%5	%4	%3	1 yıl	1 yıl
PG 1.1.2 20 gün ve üzeri özürsüz devamsızlık yapan öğrenci sayısı (%)	%30	%5	%4	%5	%4	%3	%3	1 yıl	1 yıl
PG 1.1.3 Veli Ziyareti Sayısı	%40	%10	%15	%18	%21	%23	%25	1 yıl	1 yıl
PG 1.1.4									
Koordinatör Birim	Okul idaresi-Öğretmenler-Rehberlik Servisi- Sınıf rehber öğretmenleri								
İş birliği Yapılacak Birimler	Tüm personel- Veli-Öğrenciler								
Riskler	Öğrencilerin ve ailelerin eğitim öğretime karşı isteksizlikleri. Mevsimlik işçi olarak çalışan aileler Veli iletişim bilgilerinin değişmesi sebebi ile veliye ulaşamama.								
Stratejiler	S.1. Öğrencilerin devamsızlık nedenleri tespit edilerek devamsızlığa neden olan etmenler giderilecektir. S.2. Öğrenci ve velilerle görüşülerek öğrencilerin okula devamı artırma çalışmaları yapılacaktır.								
Maliyet Tahmini	17000 TL								
Tespitler	Bazı ailelerin okula karşı ilgisiz olmaları.								
İhtiyaçlar	Devamsızlık yapan öğrencilerin velilerinin okula davet edilerek öğrencinin devamsızlık durumunun bildirilmesi. İhtiyaç duyulduğunda veli ziyareti yapılması.								

Amaç 2	Öğrencilere medeniyetimizin ve insanlığın ortak değerleriyle çağın gereklerine uygun bilgi, beceri, tutum ve davranışlar kazandırılacaktır.
Hedef 2.1	Öğrencilerin akademik başarılarıyla birlikte tasarım ve girişimcilik yönlerini artırmaya yönelik bütüncül çalışmalar yürütülecektir.

Performans Göstergeleri	Hedef Etkisi*	Başlangıç Değeri**	1. Yıl	2. Yıl	3. yıl	4. Yıl	5. Yıl	İzleme Sıklığı	Rapor Sıklığı
PG 1.1.1 Matematik dersi yıl sonu puanı ortalaması	%25	50	55	58	60	68	73	1 yıl	1 yıl
PG 1.1.2 Türkçe dersi yıl sonu puanı ortalaması	%25	64	66	69	74	78	80	1 yıl	1 yıl
PG 1.1.3 Öğrenci başına okunan kitap sayısı	%25	10	14	16	18	20	21	1 yıl	1 yıl
PG 1.1.4 Bir eğitim ve öğretim yılında yerel, ulusal ve uluslararası proje, yarışma vb. etkinliklere katılan öğrenci oranı (%)	%25	%4	%6	%8	%9	%10	%11	1 yıl	1 yıl
Koordinatör Birim	Okul İdaresi- Türkçe Öğretmenleri-Matematik Öğretmenleri								
İş birliği Yapılacak Birimler	Tüm Personeller								
Riskler	Velilerin Akademik başarıyı etkileyeceği endişesiyle öğrencilerin bu tür faaliyetlere katılmalarını engellemesi.								
Stratejiler	<p>S.1.Öğrencilerin kazanım eksiklikleri tespit edilerek destekleme ve yetiştirme kurslarıyla akademik yeterliklerinin arttırılması sağlanacaktır.</p> <p>S.2. Okul kütüphanesi zenginleştirilecek, öğrencilerin kitap okumasını teşvik edecek etkinlikler düzenlenecektir.</p> <p>S.3.Öğrencilerin kompozisyon, resim, şiir vb. yarışmalara katılımları teşvik edilecek, okul içerisinde yapılan yarışmalarda öğrencilerin öüllendirilmesi sağlanacaktır.</p> <p>S.4 Öğrencilerin yerel, ulusal ve uluslararası proje ve yarışmalara katılmaları teşvik edilecektir.</p>								
Maliyet Tahmini	25250 TL								

Tespitler	Yetenekli öğrencileri ilgili olduğu alanlara yönlendirmek ve o alandaki yetenekleri geliştirilmeli.
İhtiyaçlar	Velilerle görüşmeler yapılarak öğrencilerin yetenekleri yönünde sosyal faaliyetlere katılması sağlanmalı.

TEMA 2: Kurumsal Kapasite

Amaç 3	A.3. Eğitim ortamlarının fiziki imkânları geliştirilecektir.
Hedef 3.1	H.1. Temel eğitimde okulların niteliğini arttıracak uygulamalara ve çalışmalara yer verilmesi sağlanacaktır.

Performans Göstergeleri	Hedef Etkisi*	Başlangıç Değeri**	1. Yıl	2. Yıl	3. yıl	4. Yıl	5. Yıl	İzleme Sıklığı	Rapor Sıklığı
PG 1.1.1 İyileştirilen fiziki mekân sayısı.	%30	5	6	7	8	9	10		
PG 1.1.2 Uyarıcı yazı ve levhalar asmak	%30	7	9	10	11	12	14		
PG 1.1.3 Okul dış cephesinin ve dersliklerin boyanması, onarımgerektiren yerlerin onarılması	%40	6	7	9	11	14	15		
PG 1.1.4									
Koordinatör Birim	Okul İdaresi								
İş birliği Yapılacak Birimler	Okul Aile Birliği- İl/ilçe Milli Eğitim Müdürlüğü								
Riskler	Boya, onarım ve işçilik için yeterli kaynağın olmaması Okul binasının çok eski olmasından dolayı ihtiyacı karşılamaması								
Stratejiler	S.1. Temel eğitimde yenilikçi uygulamalara imkân sağlanacaktır. S.2. Fiziki mekânların (derslikler, spor salonu, kütüphaneler, atölyeler vb.) iyileştirilmesi için kamu idareleri, belediyeler ve işverenlerle iş birlikleri yapılacaktır.								
Maliyet Tahmini	218000 TL								
Tespitler	Okul binasının çok eski ve öğrenci sayısının kalabalık olmasından dolayı sürekli onarım ihtiyacının olması. Öğrencilerin okulun araç ve gereçlerini								

	kullanırken gerekli özeni göstermemesi.
İhtiyaçlar	Çevre bilinci, temizlik, israf ve okulun özenli kullanması gibi konularda öğrenciler bilinçlendirilmelidir.

Amaç 4	A4. Okulun eğitimin temel ilkeleri doğrultusunda niteliğini arttırmak amacıyla kurumsal kapasite geliştirilecektir.
Hedef 4.1	H2. Eğitim ve öğretimin sağlıklı ve güvenli bir ortamda gerçekleştirilmesi için okul sağlığı ve güvenliği geliştirilecektir.

Performans Göstergeleri	Hedef Etkisi*	Başlangıç Değeri**	1. Yıl	2. Yıl	3. yıl	4. Yıl	5. Yıl	İzleme Sıklığı	Rapor Sıklığı
PG 1.1.1 Bağımlılıkla mücadele ile ilgili konularda eğitim alan öğrenci ve öğretmen sayısı	%25	270	300	340	390	450	550	1 yıl	1 yıl
PG 1.1.2 Sağlıklı beslenme ve obezite ile ilgili konularda verilen eğitim alan öğrenci, öğretmen ve veli sayısı	%25	320	350	380	430	480	520	1 yıl	1 yıl
PG 1.1.3 Hijyen, gıda güvenliği, bulaşıcı hastalıklar ile ilgili konularda verilen eğitim alan öğrenci, öğretmen ve personel sayısı	%25	330	410	460	500	510	540	1 yıl	1 yıl
PG 1.1.4 Afet ve acil durum tatbikat sayısı	%25	3	5	6	8	10	12	1 yıl	1 yıl
Koordinatör Birim	Okul İdaresi								
İş birliği Yapılacak Birimler	Rehberlik Servisi-RAM-Aile Hekimliği,								
Riskler	Öğrencilerin dengeli beslenmemesi								

Stratejiler	S.1.Öğrenci, öğretmen ve velilerde farkındalık oluşturmak için bağımlılıkla mücadele, akran zorbalığı, siber zorbalık, sağlıklı beslenme ve obezite, hijyen, bulaşıcı hastalıklar ve gıda güvenliği gibi konularda alan uzmanları ile iş birliğinde eğitimler düzenlenecektir. S.2.Doğa, insan ve teknoloji kaynaklı (deprem, sel, heyelan, yangın, çığ ve salgın hastalıklar vd.) afetlere karşı gerekli tedbirlerin alınması için çalışmalar yapılacaktır. S.3 Afet ve acil durum tatbikatları düzenlenecektir.
Maliyet Tahmini	26750 TL
Tespitler	Öğrenciler sağlık ve sağlıklı beslenme konusunda bilgilendirilmelidir.
İhtiyaçlar	

TEMA: Eğitim-Öğretime Erişim ve Katılım

Amaç 5	A1. Öğrencilerin eğitim öğretime etkin katılımlarıyla donanımlı olarak bir üst öğrenime geçişi sağlanacaktır.
Hedef 5.1	H1.1. Öğrenme kayıpları önleyici çalışmalar yapılarak azaltılacaktır.

Performans Göstergeleri	Hedefe Etkisi*	Başlangıç Değeri**	1. Yıl	2. Yıl	3. yıl	4. Yıl	5. Yıl	İzleme Sıklığı	Rapor Sıklığı
PG 1.1.1 Oryantasyon çalışmalarının sayısı	%30	3	4	5	6	7	8	1 yıl	1 yıl
PG 1.1.2 20 gün ve üzeri özürlü devamsızlık yapan öğrenci sayısı (%)	%35	%7	%6	%5	%4	%4	%2	1 yıl	1 yıl
PG 1.1.3 20 gün ve üzeri özürsüz devamsızlık yapan öğrenci sayısı (%)	%35	%5	%5	%4	%4	%3	%2	1 yıl	1 yıl
PG 1.1.4									
Koordinatör Birim	Okul idaresi-Öğretmenler-Rehberlik Servisi- Sınıf rehber öğretmenleri								
İş birliği Yapılacak Birimler	Tüm personel- Veli								

Riskler	Öğrencilerin ve ailelerin eğitim öğretime karşı isteksizlikleri. Mevsimlik işçi olarak çalışan aileler Veli iletişim bilgilerinin değişmesi sebebi ile veliye ulaşamama.
Stratejiler	S.1.Öğrencilerin devamsızlık nedenleri tespit edilerek devamsızlığa neden olan etmenler giderilecektir. S.2.Okulumuzda öğrenim gören geçici koruma altında bulunan öğrencilerimizin oryantasyonları sağlanacaktır. S.3. Veli ve öğrenciler devamsızlık konusunda bilgilendirilecek. S.4.Devamsızlığı 7,12,17, 20 gün olan olan öğrencilerin devamsızlık mektupları posta yoluyla gönderilecek.
Maliyet Tahmini	20250TL
Tespitler	Bazı ailelerin okula karşı ilgisiz olmaları.
İhtiyaçlar	Devamsızlık yapan öğrencilerin velilerinin okula davet edilerek öğrencinin devamsızlık durumunun bildirilmesi. İhtiyaç duyulduğunda veli ziyareti yapılması.

4.5. Maliyetlendirme

Tablo24: Tahmini Maliyet Tablosu

	2024	2025	2026	2027	2028	Toplam Maliyet
Amaç 1 Hedef 1.1	2.000TL	3.000TL	3.500TL	4.000TL	4.500TL	17.000 TL
Amaç 2 Hedef 2.1	4.000TL	4.500TL	5.000TL	5.750TL	6.000TL	25.250 TL
Amaç 3 Hedef 3.1	35.000TL	38.000TL	40.000TL	50.000TL	55.000TL	218.000 TL
Amaç 4 Hedef 1.1	4.000TL	4.500TL	5.250TL	6.000TL	7.000TL	26.750 TL
Amaç 5 Hedef 5.1	3.000TL	3.500TL	4.000TL	4.750TL	5.000TL	20.250 TL
TOPLAM	48.000 TL	53.500 TL	57.750 TL	70.500 TL	77.500 TL	307.250 TL

5. İZLEME VE DEĞERLENDİRME

İzleme, stratejik plan uygulamasının sistematik olarak takip edilmesi ve raporlanmasıdır. Değerlendirme ise uygulama sonuçlarının amaç ve hedeflere kıyasla ölçülmesi ile söz konusu amaç ile hedeflerin tutarlılık ve uygunluğunun analizi olarak tanımlanmaktadır.

Stratejik planda ortaya konulan hedeflere ilişkin olarak yıllık iş planlarının oluşturulması ve hedeflere ilişkin somut göstergelerin geliştirilmesi önem arz etmektedir. Diğer taraftan, stratejik planın gerçekleştirilmesinde etkili bir izleme ve değerlendirme sisteminin kurulması temel kritik başarı faktörü olarak görünmektedir.

5018 sayılı kanun çerçevesinde hazırlanan yıllık raporların yanı sıra yıl içindeki uygulamaların takibine imkân tanıyacak belirli periyotları içeren raporlama ile uygulamaların izlenmesi ve gerekli değerlendirmelerin yapılarak faaliyetlerin sürekli olarak iyileştirilmesinin sağlanması öngörülmektedir.

Halil Tüfekçioğlu Ortaokulu Müdürlüğü 2024-2028 Stratejik Planı İzleme ve Değerlendirme Modeli'nin çerçevesini;

Halil Tüfekçioğlu Ortaokulu Müdürlüğü 2024-2028 Stratejik Planı ve performans programlarında yer alan performans göstergelerinin gerçekleşme durumlarının tespit edilmesi,

- Performans göstergelerinin gerçekleşme durumlarının hedeflerle kıyaslanması,
- Sonuçların raporlanması ve paydaşlarla paylaşımı,
- Gerekli tedbirlerin alınması süreçleri oluşturmaktadır.

Okulumuz 2024-2028 Stratejik Planı'nda yer alan performans göstergelerinin gerçekleşme durumlarının tespiti yılda iki kez yapılacaktır. Yılın ilk altı aylık dönemini kapsayan birinci izleme kapsamında, Okulumuz strateji geliştirme birimi tarafından performans programlarında yer alan performans göstergelerinin gerçekleşme durumları tespit edilecektir. Göstergelerin gerçekleşme durumları hakkında hazırlanan rapor üst yöneticiye sunulacak ve böylelikle göstergelerdeki yıllık hedeflere ulaşılmasını sağlamak üzere gerekli görülebilecek tedbirlerin alınması sağlanacaktır.

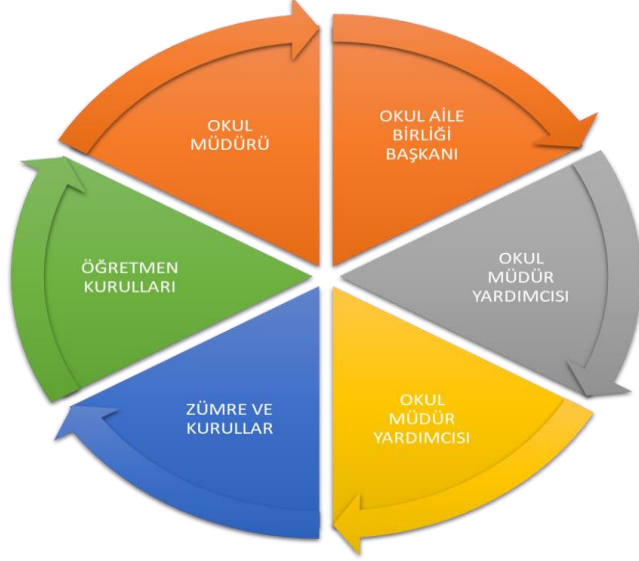
Yılın tamamını kapsayan ikinci izleme dâhilinde; Okulumuz strateji geliştirme birimi tarafından performans programlarında yer alan performans göstergelerinin yılsonu gerçekleşme durumları tespit edilecektir. Yılsonu gerçekleşme durumları, varsa gösterge hedeflerinden sapmalar ve bunların nedenleri üst yönetici başkanlığında birim yöneticilerince değerlendirilerek gerekli tedbirlerin alınması sağlanacaktır.

5.İZLEME VE DEĞERLENDİRME



6. TABLO/ŞEKİL/GRAFİKLER

Aşağıda verilen anketler, okul/kurumlara örnek olması bakımından rehber eklenmiştir. Anket içerikleri, okul/kurum türüne ve yapısına göre değişiklik göstermelidir



Katılımcılık stratejik planlamanın temel unsurlarından biridir. Kurumlar için etkileşimde oldukları tarafların görüşlerinin alınması, yararlanıcıların ihtiyaçlarına cevap verecek nitelikte sürdürülebilir politikalar geliştirilebilmesi, tarafların hazırlanan stratejik planı ve buna bağlı olarak gerçekleştirilecek faaliyet ve projeleri sahiplenmesi ve kurumun kendini içeriden ve dışarıdan nasıl değerlendirildiğine ilişkin bilgi alabilmesi açısından büyük önem taşımaktadır. Paydaş analizi bu bağlamda planlama sürecinde katılımcılığın sağlandığı ve taraflara ulaşılarak görüşlerinin alındığı önemli bir aşamadır.

Halil Tüfekçioğlu Ortaokulun Paydaş anketlerine ilişkin ortaya çıkan temel sonuçlara altta yer verilmiştir:

ÖĞRENCİ MEMNUNİYET ANKETİ		MEMNUNİYET ANKET SONUCU	
SIRA NO	GÖSTERGELER	SONUÇ	SONUÇ %
1	İhtiyaç duyduğumda okul çalışanlarıyla rahatlıkla görüşebiliyorum.	4,76	95,00
2	Okul müdürü ile ihtiyaç duyduğumda rahatlıkla konuşabiliyorum.	4,75	95,00
3	Okulun rehberlik servisinden yeterince yararlanabiliyorum.	4,73	95,00
4	Okula ilettiğimiz öneri ve isteklerimiz dikkate alınır.	4,73	95,00
5	Okulda kendimi güvende hissediyorum.	4,93	99,00
6	Okulda öğrencilerle ilgili alınan kararlarda bizlerin görüşleri alınır.	4,64	93,00
7	Öğretmenler yeniliğe açık olarak derslerin işlenişinde çeşitli yöntemler kullanmaktadır.	4,80	96,00
8	Derslerde konuya göre uygun araç gereçler kullanılmaktadır.	4,85	97,00
9	Teneffüslerde ihtiyaçlarımı giderebiliyorum.	4,86	97,00
10	Okulun içi ve dışı temizdir.	4,76	95,00
11	Okulun binası ve diğer fiziki mekanlar yeterlidir.	4,53	91,00

12	Okul kantininde satılan malzemeler sağlıklı ve güvenlidir.	4,10	82,00
13	Okulumuzda yeterli miktarda sanatsal ve kültürel faaliyetler düzenlenmektedir.	4,64	93,00
GENEL DEĞERLENDİRME		4,70	93,98

Öğretmen Anketi Sonuçları

HALİL TÜFEKÇİOĞLU ORTAOKULU		STRATEJİK PLANI (2024-2028)	
“ İÇ PAYDAŞ ÖĞRETMEN GÖRÜŞ VE DEĞERLENDİRMELERİ” ANKET FORMU		ANKET SONUCU	
SIRA NO	GÖSTERGELER	SONUÇ	SONUÇ %
1	Okulumuzda alınan kararlar, çalışanların katılımıyla alınır.	4,72	94,00
2	Kurumdaki tüm duyurular çalışanlara zamanında iletilir.	4,90	98,00
3	Her türlü ödüllendirmede adil olma, tarafsızlık ve objektiflik esastır.	4,51	90,00
4	Kendimi, okulun değerli bir üyesi olarak görürüm.	4,64	93,00
5	Çalıştığım okul bana kendimi geliştirme imkânı tanımaktadır.	4,77	95,00
6	Okul, teknik araç ve gereç yönünden yeterli donanıma sahiptir.	4,67	93,00
7	Okulda çalışanlara yönelik sosyal ve kültürel faaliyetler düzenlenir.	4,67	93,00
8	Okulda öğretmenler arasında ayırım yapılmamaktadır.	4,59	92,00
9	Okulumuzda yerelde ve toplum üzerinde olumlu etki bırakacak çalışmalar yapmaktadır.	4,95	99,00
10	Yöneticilerimiz, yaratıcı ve yenilikçi düşüncelerin üretilmesini teşvik etmektedir.	4,90	98,00
11	Yöneticiler, okulun vizyonunu, stratejilerini, iyileştirmeye açık alanlarını vs. çalışanlarla paylaşır.	4,92	98,00
12	Okulumuzda sadece öğretmenlerin kullanımına tahsis edilmiş yerler yeterlidir.	4,62	92,00
13	Alanıma ilişkin yenilik ve gelişmeleri takip eder ve kendimi güncellerim.	4,82	96,00
GENEL DEĞERLENDİRME		4,74	94,87

Veli Anketi Sonuçları

“İç Paydaş Veli görüş ve değerlendirmeleri” anket formu doğrultusunda öğrenci memnuniyet anketi uygulanmıştır. Memnuniyet anketi sonuç ve yüzdelik sonuç olarak aşağıdaki gibidir.

Veli Anketi Sonuçları

HALİL TÜFEKÇİOĞLU ANA/İLK/ORTAOKULU		STRATEJİK PLANI (2024-2028)	
“ İÇ PAYDAŞ ÖĞRENCİ GÖRÜŞ VE DEĞERLENDİRMELERİ” ANKET FORMU			
ÖĞRENCİ MEMNUNİYET ANKETİ		MEMNUNİYET ANKET SONUCU	
SIRA NO	GÖSTERGELER	SONUÇ	SONUÇ %
1	İhtiyaç duyduğumda okul çalışanlarıyla rahatlıkla görüşebiliyorum.	4,65	93,02
2	Okul müdürü ile ihtiyaç duyduğumda rahatlıkla konuşabiliyorum.	4,70	93,95
3	Okulun rehberlik servisinden yeterince yararlanabiliyorum.	4,59	91,86
4	Okula ilettiğimiz öneri ve isteklerimiz dikkate alınır.	4,48	89,53
5	Okulda kendimi güvende hissediyorum.	4,70	93,95
6	Okulda öğrencilerle ilgili alınan kararlarda bizlerin görüşleri alınır.	4,83	96,51
7	Öğretmenler yeniliğe açık olarak derslerin işlenişinde çeşitli yöntemler kullanmaktadır.	4,48	89,53
8	Derslerde konuya göre uygun araç gereçler kullanılmaktadır.	4,66	93,26
9	Teneffüslerde ihtiyaçlarımı giderebiliyorum.	4,90	97,91
10	Okulun içi ve dışı temizdir.	4,40	87,91
11	Okulun binası ve diğer fiziki mekanlar yeterlidir.	4,58	91,63
12	Okul kantininde satılan malzemeler sağlıklı ve güvenlidir.	4,03	80,70
13	Okulumuzda yeterli miktarda sanatsal ve kültürel faaliyetler düzenlenmektedir.	4,35	86,98
GENEL DEĞERLENDİRME		4,56	91,29

HALİL TÜFEKÇİOĞLU ORTAOKULU MÜDÜRLÜĞÜ STRATEJİK PLAN ÜST KURULU İMZA SİRKÜSÜ

İzleme, stratejik plan uygulamasının sistematik olarak takip edilmesi ve raporlanmasıdır. Değerlendirme ise uygulama sonuçlarının amaç ve hedeflere kıyasla ölçülmesi ile söz konusu amaç ile hedeflerin tutarlılık ve uygunluğunun analizi olarak tanımlanmaktadır.

Stratejik planda ortaya konulan hedeflere ilişkin olarak yıllık iş planlarının oluşturulması ve hedeflere ilişkin somut göstergelerin geliştirilmesi önem arz etmektedir. Diğer taraftan, stratejik planın gerçekleştirilmesinde etkili bir izleme ve değerlendirme sisteminin kurulması temel kritik başarı faktörü olarak görünmektedir.

5018 sayılı Kamu Mali Yönetimi ve Kontrol Kanunu ve diğer mevzuatın zorunlu kıldığı Halil Tüfekçioğlu Ortaokulu Müdürlüğü 2024-2028 Stratejik Planı ilgili birimlerin katkısıyla hazırlanmış ve/06/2024 tarihi itibarıyla yürürlüğe girmeye hazır hale getirilmiştir.

Stratejik planın uygulamaya geçebilmesi için kurum yöneticilerinin planda yer alan tüm amaç, hedef ve faaliyetleri benimsedikleri ve uygulama yükümlülüklerini kabul ettiklerini imza karşılığı beyan etmeleri gerekmektedir. Buna göre tüm yöneticilerin aşağıdaki ifade doğrultusunda stratejik planı Kızıltepe İlçe Milli Eğitim Müdürlüğü Makamına gönderilmek üzere imzalamaları gerekmektedir.

Halil Tüfekçioğlu Ortaokulu Müdürlüğü'nün 2024-2028 yılları arasını kapsayan stratejik planını inceledim, tüm stratejik planın stratejik amaçlar doğrultusunda uygulanması ile ilgili sorumluluk alanıma giren amaç hedef ve faaliyetlerin yürütülmesi konusunda tüm yasal sorumlulukları kabul ediyorum”

